



## SipCode

### מדריך התקנה

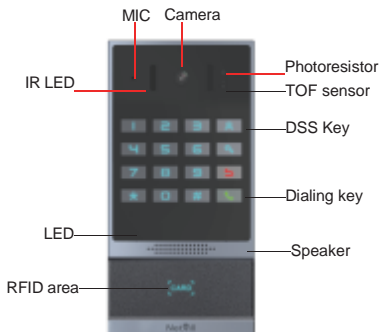
# מרכיבי החבילה



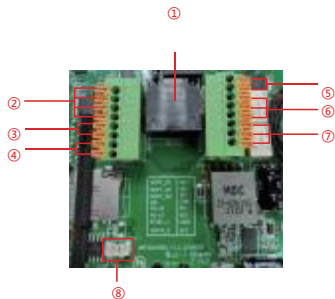
## 2 Physical specification

Model	Device size
SipCode	177.4 x 88 x 36.15 (mm)

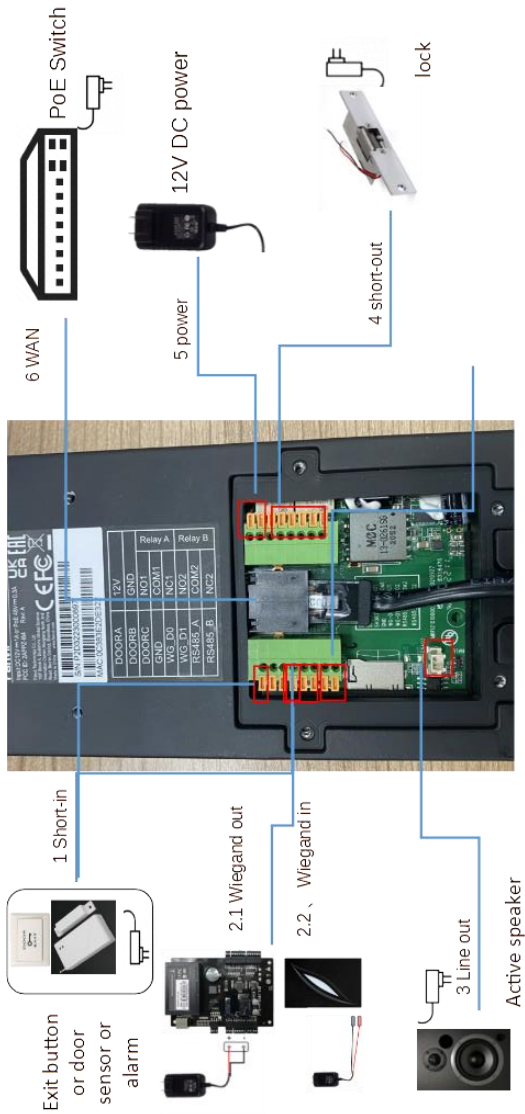
### 1) Panel



2) תיאור ממשק פתח את המארז האחורי של המכשיר, יש שורה של בלוקי מסוף לחיבור ספק הכוח, בקרת מנעול חשמלי וכו'. החיבור הוא כדלקמן



Serial number	Description
1	ממשק Ethernet: ממשק RJ45 סטנדרטי, M 10/100 אדפטיבי
2	שתי קבוצות של ממשקי זיהוי קלט קצר: לחיבור לחצני יציאה, גלאי תנועה, מגנטים לדלתות, חיישני רטט והתקני קלט אחרים
3	Wiegand interface
4	RS485 interface
5	כניסת מתח: 12V/1A קלט למעלה +, למטה -
6, 7	2 ממסרים להפעלת מנעול חשמלי NO או מגנטי NC
8	יציאת אודיו



Exit button  
or door  
sensor or  
alarm

2.1 Wiegand out

2.2 Wiegand in

3 Line out

Active speaker

6 WAN

PoE Switch

12V DC power

5 power

4 short-out

lock

1 Short-in

### 3. דיאגרמת התקנה תושבת להתקנה על הקיר



Figure 3- 1



תלייה על הטיח

## Step 2: Drilling



Figure 3-2 Wall Mounting / Built-in

מקם את תבנית ההרכבה עם מידות על פני הקיר במיקום שטוח רצוי. ב. השתמש במקדחה חשמלית כדי לקדוח את 4 החורים המסומנים בתבנית ההרכבה. מומלץ לקדוח בעומק של כ-50 מ"מ. הסר את התבנית בעת סיום הקידוח. ג. דחוף או פטיש בורג עוגנים לתוך החורים שנקדחו. שלב 3: הסרת סוגר תלוי ומעטפת אחורית A. נתק את סוגר הקיר כלפי מטה מהמכשיר ושחרר את ארבעת הברגים בכיסוי האחורי באמצעות מברג, כפי שמוצג באיור



Figure 3-3-a



Figure 3-3-b



שלב 4: התקינו את תושבת הקיר, החיווט והמעטפת A. יישרו את חורי

ההברגה של סוגר הקיר עם החורים בקיר וקבעו אותם לקיר עם ברגי TA4\*30 מ"מ, כפי שמוצג באיור 3-4. ב. מעבירים את כל החוטים דרך תקע הסיליקון באמצע המארז התחתון. כל הקווים צריכים להיות שמורים לאורך של 15~20 ס"מ, כפי שמוצג באיור 3-5. הערה: חור היציאה של המארז התחתון פונה כלפי מטה.

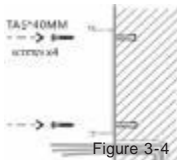


Figure 3-4



3-5

ג. חבר את הכבלים של RJ45, חשמל ומנעול חשמלי לשקע לוח האם כאמור  
 בתיאור המחברים (עיין בסעיף 2). ד. חבר את המסוף של הכבל הקווי לשקע  
 לוח האם (עיין בסעיף 2). ה. בדוק אם יש חשמל על ידי ביצוע הפעולות הבאות:  
 לחץ על כפתור "מפתח" למשך 3 שניות כדי לקבל את כתובת ה-IP של  
 אינטרקום לפי קול. הזן סיסמת גישה או לחץ על המתג הפנימי כדי לבדוק את  
 התקנת הנעילה החשמלית. הערה: אל תמשיך בהתקנה עד שתסיים את  
 הבדיקה החשמלית. ו. חברו את המכשיר לסוגר הקיר באופן מלמעלה למטה,  
 ונעלו את הברגים בתחתית, כפי שמוצג באיור 3-6.

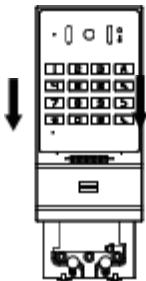
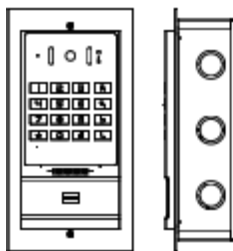


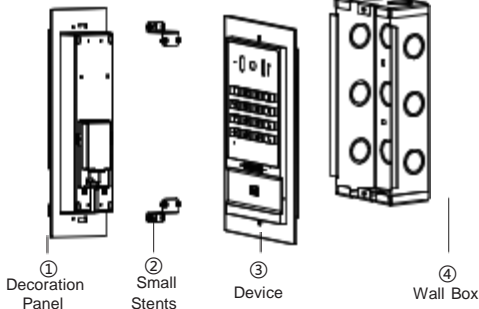
Figure 3-6

התקנה תחת הטיח

מבט

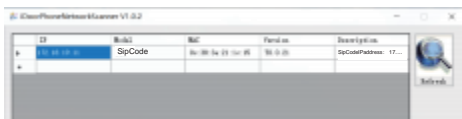


הדמיית התקנה





להלן שתי שיטות כפי שמוצג להלן לחיפוש במכשיר. שיטה 1: פתחו את סורק הרשת iDoorPhone. לחץ על לחצן רענן כדי לחפש מכשיר כתובת הורדה ( <http://download.fanvil.comtool/iDoorPhoneNetworkScanner.exe> )



שיטה 2: לחץ לחיצה ארוכה על מקש" מפתח" למשך 3 שניות, והמערכת תכריז באופן אוטומטי על כתובת ה.

## הגדרות

שלב 1: התחבר לטלפון הדלת קלט כתובת IP (למשל 192.168.1.128) לתוך שורת הכתובת של דפדפן האינטרנט של המחשב. שם המשתמש והסיסמה המוגדרים כברירת מחדל הם שניהם admin.

משתמש:	<input type="text" value="admin"/>
סיסמה:	<input type="password" value="****"/>
שפה:	<input type="text" value="עברית"/> <input type="checkbox"/>
<input type="button" value="Logon"/>	

שלב 2: הוסף את חשבון SIP. הגדר כתובת שרת SIP, יציאה, שם משתמש, סיסמה ומשתמש SIP עם פרמטרים שהוקצו לחשבון SIP. בחר "הפעל" ולאחר מכן לחץ על החל כדי לשמור הגדרה זו

שלב 3: הגדרת מקש DSS הגדר את מקש ה DSS -כפי שמוצג להלן להתחלה מהירה. לחץ על "החל" כדי לשמור הגדרה זו. סוג: memory key. (4 DSS הוא התחנות): מקש DSS 4 יחייג למספר 1 ואם מספר 1 אינו זמין, הוא יועבר למספר 2. קו: קו עבודה. תת-סוג: חיוג מהיר.

Key	Type	שם	Value	Subtype	Line	Media
DSS Key 1	Key Event			Handfree	AUTO	DEFAULT
DSS Key 2	Key Event			Lock	AUTO	DEFAULT
DSS Key 3	Key Event			Release	AUTO	DEFAULT
DSS Key 4	Memory Key	מזכירה	200	Speed Dial	125-sphr@SIP	DEFAULT
DSS Key 5	None			None	AUTO	DEFAULT
DSS Key 6	None			None	AUTO	DEFAULT
DSS Key 7	None			None	AUTO	DEFAULT

	Feature	Relay	Card	Password	Time Profile	Logs
<ul style="list-style-type: none"> <li>&gt; System</li> <li>&gt; רשת</li> <li>&gt; Line</li> <li>&gt; Phone Settings</li> <li>&gt; Call List</li> <li>&gt; Function Key</li> <li>&gt; Security</li> <li>&gt; Device Log</li> <li>&gt; Security Settings</li> <li style="background-color: #e0e0e0;">&gt; EGS Setting</li> </ul>	<b>Common Settings</b>					
	Relay1 Mode:	Monostable		Relay1 Open Duration		5
	Relay2 Mode:	Monostable		Relay2 Open Duration		5
	Relay2 Follow Mode	Independence		Asynchronization Delay Time		1
	RFID Format	BH10D		Wiegand Format		8H10D
	Wiegand Mode	Input		Wiegand Type		34
	Relay Open Mode	<input checked="" type="checkbox"/> Card <input checked="" type="checkbox"/> Password		Card Reader Working Mode		Normal
	Keypad Input Mode	Password & Dial		Relay Log Info		<8>door\$index:.
	Relay Log Export Enable	<input type="checkbox"/>		Relay Log Server Port		514
	Relay Log Server Addr	0.0.0.0				
	<input type="button" value="Apply"/>					

- כרטיס RFID • שלב 1: הגדרות בקרת גישה בדף אינטרנט → הגדרת EGS → כלל כרטיס נוסף → בחירה "סוג" ("normal" מספק פונקציית פתיחת דלת, "add" כרטיס מנהל המוסיף כרטיסים, וכרטיס "Del" כרטיס מנהל שמסיר כרטיסים • שלב 2: הזן את שמך ומספר הכרטיס שלך (פשוט הזן את 10 הספרות הראשונות של מספר הכרטיס) (במידה ולא מוטבע מספר אז ניתן לקרוב את הכרטיס ולבדוק בהיסטוריה את מספרו), ולחץ על "הוסף" כדי להוסיף את הכרטיס לרשימה. • שלב 3: גש לאזור קריאת הכרטיס של המכשיר כדי לפתוח את הדלת.

Feature Relay Card Password Time Profile Logs

System  
 רשת  
 Line  
 Phone Settings  
 Call List  
 Function Key  
 Security  
 Device Log  
 Security Settings  
 EGS Setting

**Import Card List**  
 Choose file:  Browse (cardlist.csv) Update

**Add Card Rule**

Type: Normal  
 Relay: Relay2  
 Mode: Del  
 Times:   
 Name:   
 Card Number:

All Schedules:   
 Enable Schedules:

Period:

Add Modify

**Card List**  
[Right Click here to Save Card Table](#)

Load

Total: 0  
 Prev Page: 1 Next Delete

<input type="checkbox"/>	Index	Name	Type	Card Number	Relay	Mode	Times	Period	Source	Issuing Date
[Empty Table]										

\*ניתן לשייך כרטיסים לפרופיל לוח זמנים Time profile שיכוד זמנים מוגדרים מראש בלבד

הגדרת סיסמא מקומית או בשיחה  
 סיסמא מרוחקת Remote היא מקש פתיחת דלת מהטלפון (ב.מחדל \*):

Feature Relay Card Password Time Profile Logs

System  
 רשת  
 Line  
 Phone Settings  
 Call List  
 Function Key  
 Security  
 Device Log  
 Security Settings  
 EGS Setting

**Import Password List**  
 Choose file:  Browse (passwordlist.csv) Update

**Add Password Rule**

Type: Remote  
 Relay: Relay2  
 Mode: Local & Remote  
 Times:   
 Name:   
 Password:   
 Number:   
 Location:

All Schedules:   
 Enable Schedules:

Period:

Add Modify

**Password List**  
[Right Click here to Save Password Table](#)

Load

Total: 2  
 Prev Page: 1 Next Delete

<input type="checkbox"/>	Index	Name	Type	Password	Relay	Mode	Number	Location	Times	Period	Source	Issuing Date
<input type="checkbox"/>	1		Local	6789	1	Enable			0		Manual	2022/09/05 23:16:59
<input type="checkbox"/>	2		Remote	*	1	Enable			0		Manual	2022/09/05 23:16:59

הגדרת קוד לפתיחת דלת מהפנל (סיסמא מקומית Local):  
 ניתן להוסיף סיסמאות מקומיות ולשייך לפרופיל לוח זמנים, סיסמא מוגדרת  
 מראש 6789.  
 # לפתיחת הדלת יש להקיש את הסיסמא ואז

The screenshot shows the 'EGS Setting' interface. On the left is a navigation menu with options like System, רשת, Line, Phone Settings, Call List, Function Key, Security, Device Log, Security Settings, and EGS Setting. The main area is titled 'Import Password List' and 'Add Password Rule'. The 'Add Password Rule' form includes fields for Type (Local), Relay (Relay1, Relay2), Mode (Enable), Times, Name (אופיר), Password (1234), Number, and Location. There are also 'All Schedules' and 'Enable Schedules' dropdowns. Below the form is a 'Password List' table with a 'Load' button and a 'Right Click here to Save Password Table' link.

Index	Name	Type	Password	Relay	Mode	Number	Location	Times	Period	Source	Issuing Date
<input type="checkbox"/>	1	Local	6789	1	Enable			0		Manual	2022/09/05 23:16:59
<input type="checkbox"/>	2	Remote	*	1	Enable			0		Manual	2022/09/05 23:16:59

ניתן לנהל סיסמאות וכרטיסים מהרשימה

ניתן להוריד היסטוריית פעילויות בטאב Logs

